

投資與專業統計



入門手冊

天行系統有限公司

目錄

投注樂的專業統計功能	1
投注樂不同的統計功能	1
關於本手冊的範例	1
檔位統計	2
基本步驟	2
以內外檔分組	5
把結果輸出至 Microsoft Excel	7
不同馬齡的勝出率	8
00-01 及 01-02 兩賽季賽事的馬齡分布	8
不同年齡馬匹在 00-01 及 01-02 兩季的頭馬率	10
南、北馬的黃金年齡	13
南北馬在不同年齡的勝出率	13
附註	16
馬房勝出率	17
馬房總體表現	17
馬房在不同途程的表現	20
運財馬房	30

投注樂的專業統計功能

投注樂不同的統計功能

投注樂的獨特的統計功能把專業賽馬統計帶到一般馬迷的電腦之中，過去需要程式員花上數至十數星期的程式編寫才可得出的統計數字，有了投注樂，你可能只花數分鐘便可以得到。投注樂提供了兩種數據統計的方法：

1. 菜單組合式的「快捷統計」
2. 打破界面局限，能計算出任何複雜統計數字的「專業統計」

利用快捷統計，用戶可以簡單快捷地利用菜單選項的形式進行全面資料統計，菜單式統計的優點是簡明易用，任何人都無須學習即可以應用，是投注樂最多人使用的功能之一，可是由於版面的限制，利用菜單組合而成的條件不可能符合所有人的需要和顧及所有情況。

投注樂的專業統計，利用了馬匹檢視作統計工具，由於投注樂的馬匹檢視變化無窮，並且可以配合模型程式語言 (MCL) 提取資料，統計的變化突破了菜單選項組合的限制，令投注樂的統計功能變得無邊無際，只要能清楚描述的統計，而且投注樂資料庫又儲存了相關的資料，幾乎都可以利用投注樂的專業統計系統計出答案。

關於本手冊的範例

本手冊是投注樂軟件用戶說明書的一部份，手冊嘗試通過由淺入深的範例說明投注樂專業統計的基本用法，範例選用了 2000-2002 年的賽事資料作統計，以便讀者可以用最新季度的資料作練習以增加讀者的趣味。範例中的圖表乃利用統計結果表單的輸出功能把資料輸出至 Microsoft Excel 再利用 Excel 的圖表功能制作而成。

檔位統計

檔位對馬匹和騎師的表現有著很微妙的影響，是賽馬人最有興趣的題目之一，現在就讓我們以檔位統計作為我們使用投注樂專業統計的起點。

基本步驟

1. 在馬匹檢視中按「新增」鍵進入定義檢視表單
2. 加入馬匹、檔位及名次三個內置欄，並把「檔位」設為「統計分組」類，把名次設為「統計欄」（見下表及圖 1和圖 2）

表 1：「檔位統計」檢視結構

欄名	算式	資料類	欄類
馬匹	內置欄		
檔位	內置欄		分組
名次	內置欄		統計

圖 1：「檔位」統計分組欄

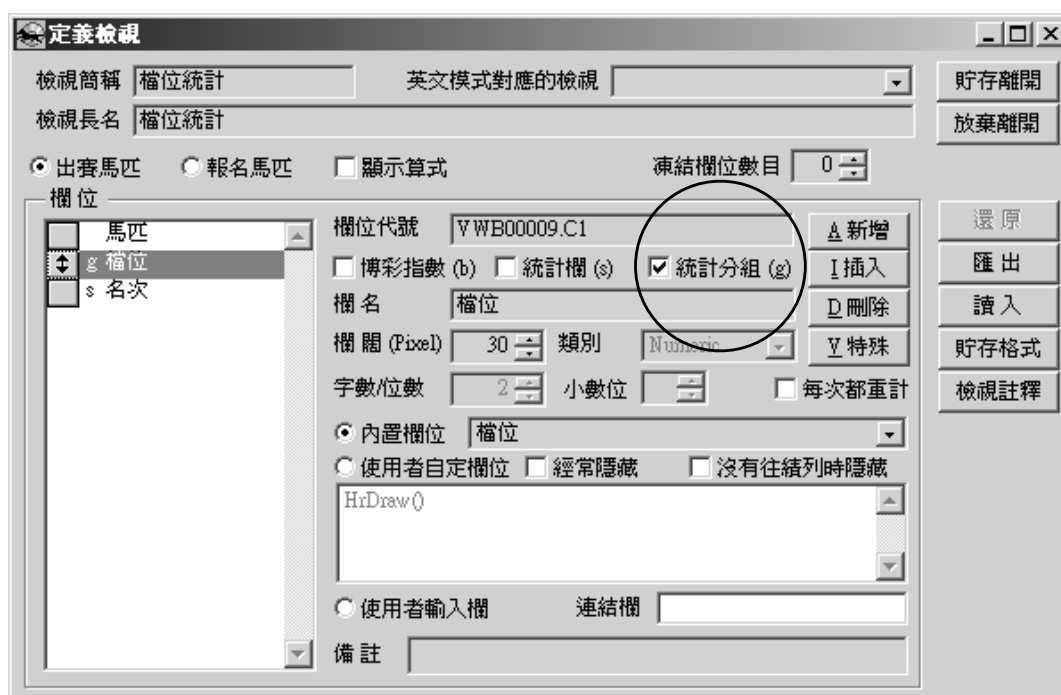


圖 2：「名次」統計欄



- 按「儲存及離開」鍵把檢視設計儲存，你將會見到檢視中顯示了出賽馬匹的檔位及名次。

圖 3：檔名統計檢視



請留意顯示馬匹名稱的「馬匹」欄，與實際的統計無關，純作參考之用，當你熟識了專業統計的操作之後，可以把馬匹欄刪去，提高統計的速度。

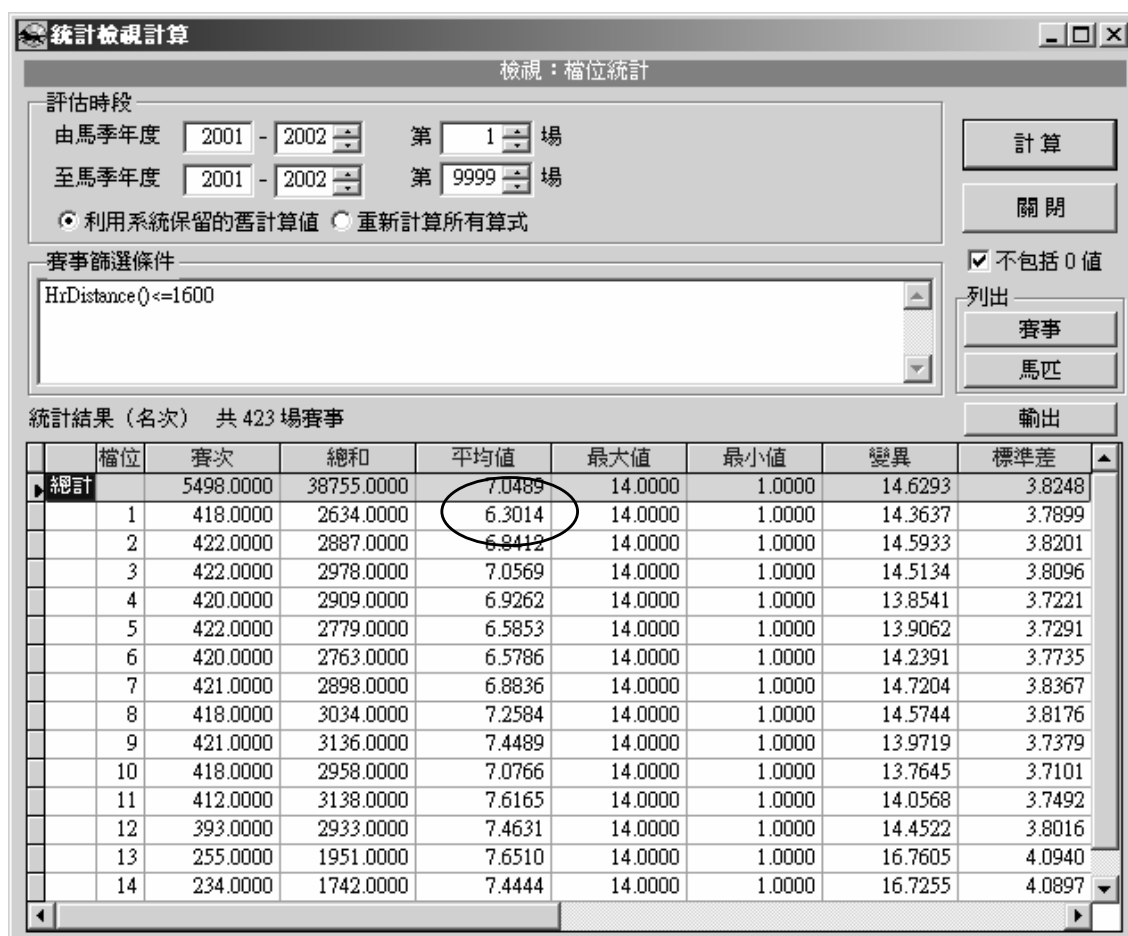
4. 按「統計」鍵顯示「統計檢視計算」表單。
5. 把統計時段設定為 2001-2002 年全季。
6. 在賽事篩選條件方格中輸入 $\text{HrDistance}() \leq 1600$ ，使檢視只統計 1600 或米以下的賽事。
7. 有些未能完成賽事或實際上沒有起步的馬匹，在資料庫中儲存的名次為 0，請在表單中選擇不包括 0 值，使系統略過那些統計欄（名次）數值為 0 的賽次。

（注意：系統會自動剔除統計欄數值為 .Null. 的馬匹）

圖 4：統計檢視計算設定

8. 按「計算」鍵開始計算，計算完結之後，你將會見到如圖 5 所示的檔位統計結果。
9. 統計結果顯示所有馬匹的總平均名次為 7.0489，而第 1 檔的平均名次為 6.3014，是所有檔位之中最高的。

圖 5：檔位統計結果



以內外檔分組

- 請把「檔位」欄改為「使用者自定欄位」並設定算式為：
 Iif(HrDraw()<=7,'內','外')
- 把資料類別改為文字 (Character)

表 2：把檔為歸納為內外檔

欄名	算式	資料類	欄類
馬匹	內置欄		
檔位	Iif(HrDraw()<=7,'內','外')	文字	分組
名次	內置欄		統計

圖 6：自定算式把檔位歸納為內外檔兩組



12. 把檢視儲存，你可以看到賽事中馬匹的內外檔分布如下圖為示。

圖 7：內外檔名次分布



13. 再按「統計」鍵計算，你將會見到如下圖所示的統計結果，數字顯示內檔馬的平均名次比外檔馬的平均名次為高，另外我們亦可以看到內

檔馬共 2945 匹次比外檔的 2553 匹次略多，這是因為有些賽事的出馬數少於 14，所以 7 檔以內的馬匹總數一定較多。

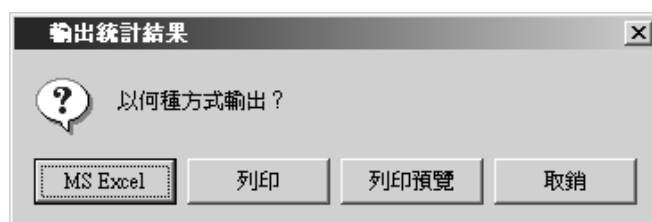
圖 8：內外檔名次比較結果



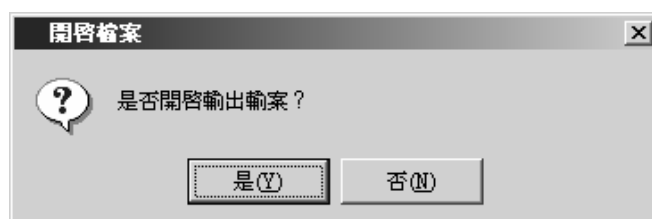
把結果輸出至 Microsoft Excel

14. 按「輸出」鍵，並選擇 MS Excel 把結果輸出至 Excel Worksheet。

圖 9：把結果輸出至 Microsoft Excel



15. 當你輸入檔名後，假如系統成功輸出檔案，系統會詢問你是否開啓輸出的 Excel 檔案，你可以選擇是把 Excel 檔案開啓，以觀看輸出的效果。



不同馬齡的勝出率

無論是人抑或是馬，年齡跟體力和經驗都有密切的關係，不同年齡的馬匹的勝出率有何不同、不同來源地的馬匹和它的成熟年齡有甚麼關係等等多項和年齡有關的統計數字，都是馬迷希望知道的資料，就讓我們設計一個簡單的統計以分析有關資料。

00-01 及 01-02 兩賽季賽事的馬齡分布

利用投注樂的「年齡勝率」統計檢視（表 5），我們統計了 2000 年 1 月至 2002 年 6 月兩季所有賽次的馬齡分布及不同年齡馬匹的平均名次（），國際賽事和外地賽事都不納入統計範圍之內（賽事篩選條件：Not IrregularRace()），我們把馬齡分布的數據整理成的表 3 和圖 11。

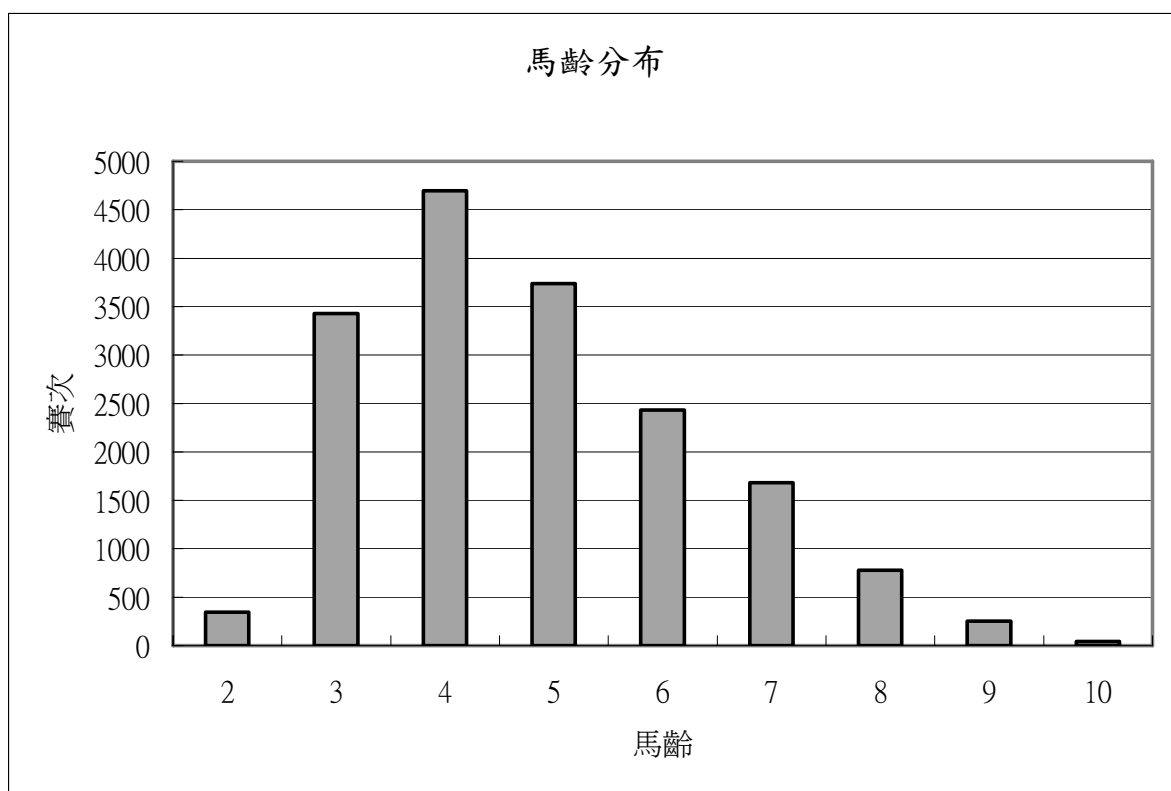
在圖表之中我們看到：

1. 在所有賽次之中，4 歲馬的數量最多，共有 4,699 賽次，佔了所有賽次的百分之 27。
2. 3 歲及 5 歲馬的數目雖然不及 4 歲馬，但亦各自佔了約百分之 20 的賽次，3、4 及 5 歲馬的賽次佔了所有賽次近百分之 70 之多。

表 3：馬齡分布表

馬齡	賽次	百分比
2	344	1.98%
3	3,431	19.73%
4	4,699	27.02%
5	3,738	21.49%
6	2,432	13.98%
7	1,682	9.67%
8	776	4.46%
9	250	1.44%
10	41	0.24%
總計	17,393	100%

圖 10：馬齡分布圖



不同年齡馬匹在 00-01 及 01-02 兩季的頭馬率

我們再把「年齡勝率」統計檢視所得的結果依頭馬的比率整理，繪成圖表，結果顯示：

1. 2 歲和 4 歲馬的勝出率最高，尤其是 2 歲馬，勝出的賽次超過一成。
2. 2、3、4 歲馬的勝出率都高於平均勝出率（7.70%），勝出率隨年齡而下降，趨勢十分明顯，5 歲或以上的馬的勝出率均低於平均勝出率。

表 4：不同馬齡頭馬率（01-02）

馬齡	賽次	頭馬次數	頭馬率
2	344	37	10.76%
3	3,431	274	7.99%
4	4,699	443	9.43%
5	3,738	276	7.38%
6	2,432	162	6.66%
7	1,682	91	5.41%
8	776	49	6.31%
9	250	6	2.40%
10	41	1	2.44%
總計	17,393	1,339	7.70%

圖 11：不同馬齡頭馬率（01-02）

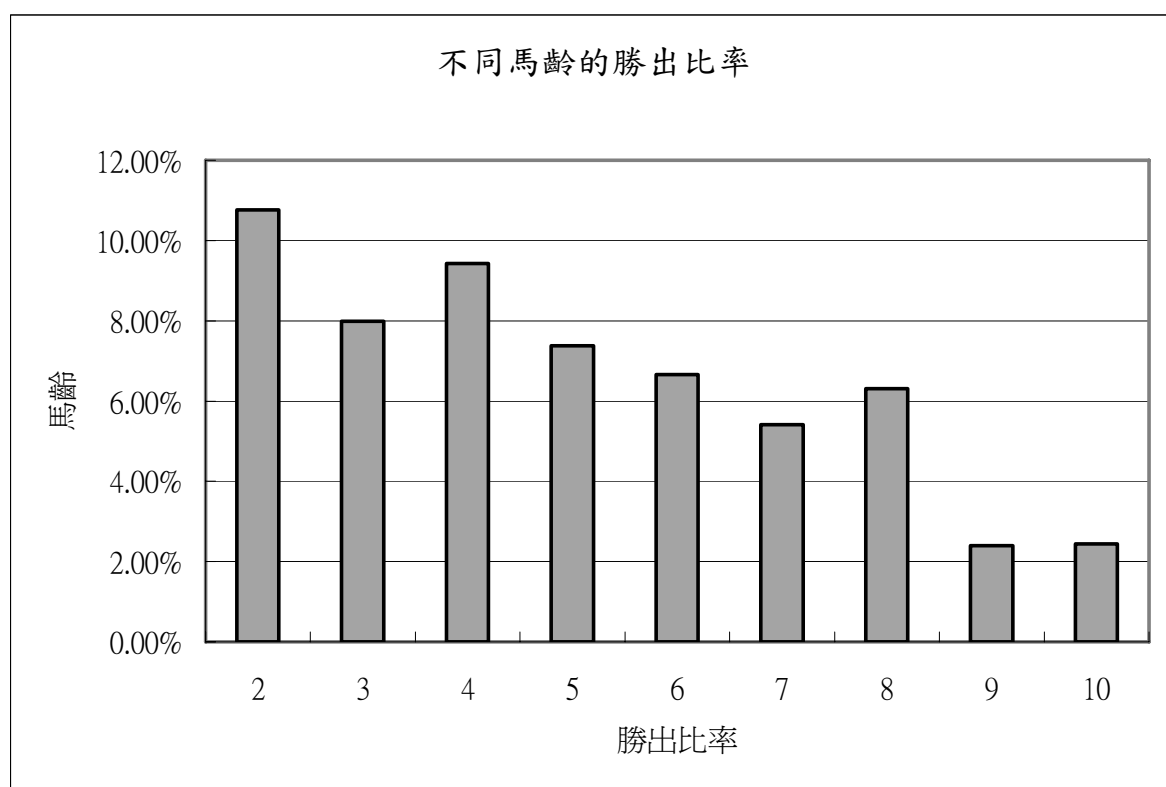
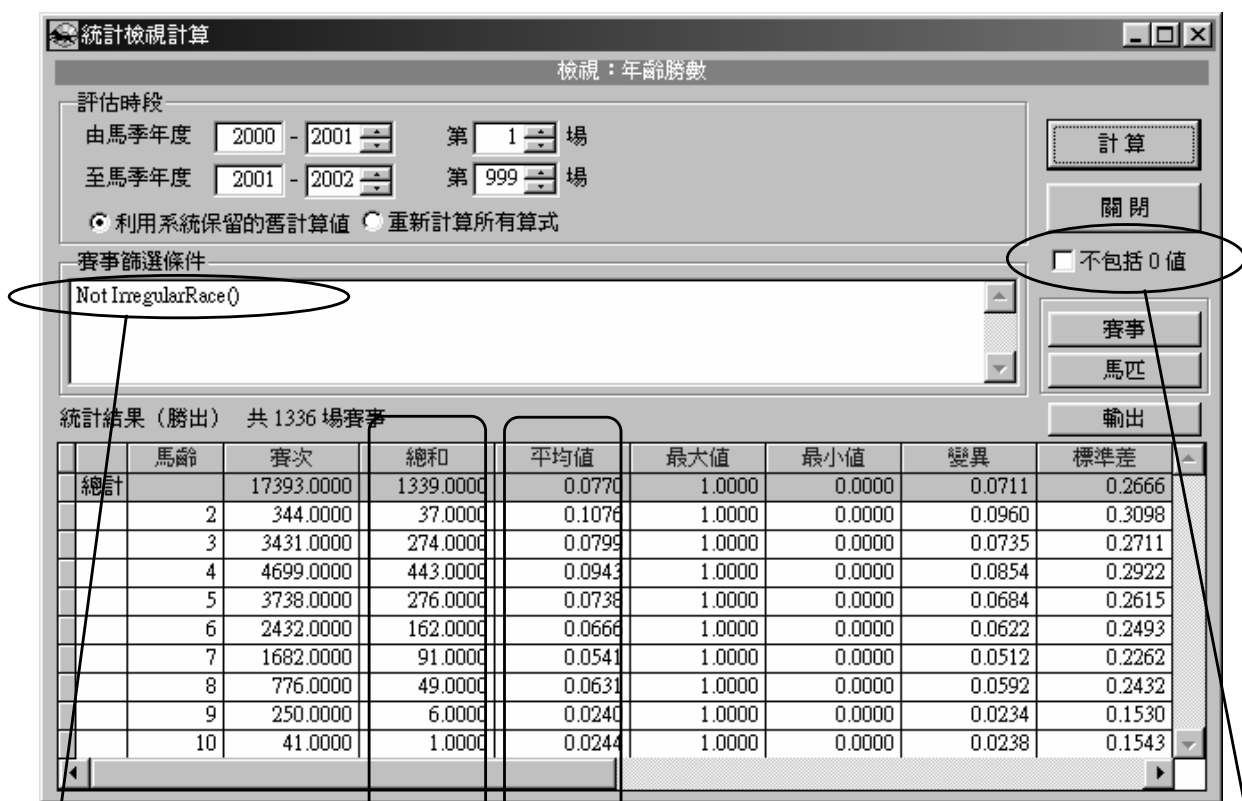


表 5：「年齡勝率」檢視結構

欄名	算式	資料類	欄類
年齡	HrAge()	N(2)	分組
勝出	IIF(HrFP()=1,1,0)	N(1)	統計

賽事篩選條件：Not IrregularRace() 不包括 0 值：否

圖 12：「年齡勝率」檢視統計結果



剔除國際賽等非常規賽事

「勝出」欄為的總和 (所有 1 相加)

勝出率 (勝出總和除以賽次)

「否」代表計算賽次時包括「勝出」欄為 0 的賽次

南、北馬的黃金年齡

在上一節的統計中，我們把 00-01 及 01-02 兩季所有馬匹一起作統計，但大家都知道南半球馬和北半球馬成熟的快慢有所不同，在本節我們會把南半球馬和北半球馬分組統計，以找出在所有勝出賽事中各自的平均年齡。

由於 3、4、5 歲的馬的數目遠高於其他年齡的馬，所以我們不可以簡單地計算勝出馬匹的平均年齡（見本節附註 1），要合理地計算馬匹的黃金年齡，因為不同的年齡組別有不同的馬匹數目，我們先要消除這差異的因素。

南北馬在不同年齡的勝出率

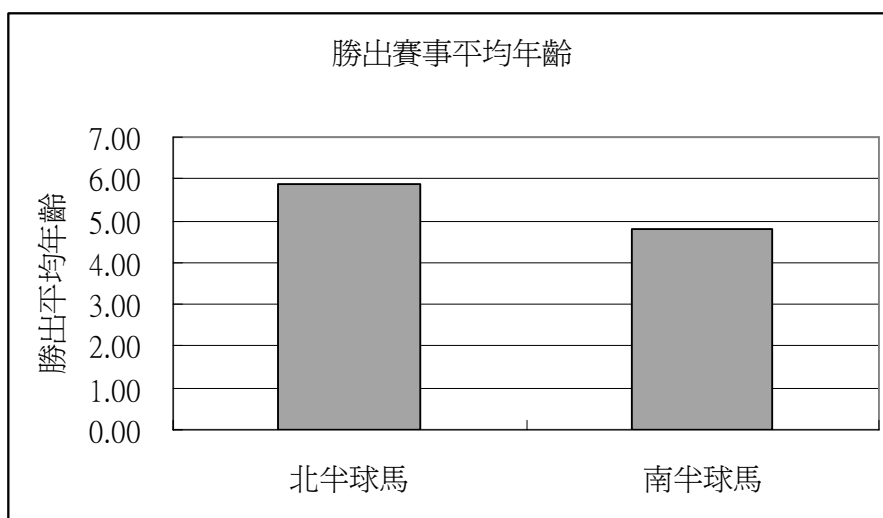
我們首先建立「馬齡南北勝率」檢視（表 7）以計算出 00-01 及 01-02 兩季中所有南半球和北半球馬在不同年齡組別的頭馬次數，根據這一數字，依比例計算出每 10,000 賽次，每年齡組應有的頭馬次數，假設每年齡組別均有 10,000 賽次，然後再計算這 $10,000 \times 9$ （9 年齡組別）次賽事中馬匹年齡的平均值（表 6）。

結果顯示北半球馬的勝出賽事的平均年齡為 5.9 歲而南半球馬則為 4.8 歲。

表 6：南北馬在不同年齡的勝出率

來源地	馬齡 A	賽次 B	頭馬次數 C	依比例每 10000 次 賽事勝出次數 D=C/B*10000	10000 賽次中 頭馬年齡之和 E=A*D	勝出賽次 平均年齡 F=E/D
北半球	2	14	0	0	0	5.9 歲
	3	899	55	612	1,835	
	4	1,902	164	862	3,449	
	5	1,668	130	779	3,897	
	6	1,143	68	595	3,570	
	7	865	48	555	3,884	
	8	443	24	542	4,334	
	9	150	4	267	2,400	
	10	28	1	357	3,571	
	總計	7,112	494	4,569	26,941	
南半球	2	330	37	1,121	2,242	4.8 歲
	3	2,532	219	865	2,595	
	4	2,797	279	997	3,990	
	5	2,070	146	705	3,527	
	6	1,289	94	729	4,375	
	7	817	43	526	3,684	
	8	333	25	751	6,006	
	9	100	2	200	1,800	
	10	13	0	0	0	
	總計	10,281	845	5,895	28,219	

圖 13：南北馬的黃金年齡



附註

1. 你可以用下列統計檢視計算所有勝出馬匹的平均年齡，但由於 3、4、5 歲馬的數目遠高於其他年齡的馬，所得的數字並不能反映馬匹的黃金年齡。

表 8：「勝出馬年齡」統計檢視結構

欄名	算式	資料類	欄類
勝出馬年齡	IIF(HrFP)=1,HrAge(),.Null.)	N(2)	統計
賽事篩選條件：Not IrregularRace()		不包括 0 值：是	

馬房勝出率

本節我們將會統計 00-01 及 01-02 兩季的馬房勝出率，我們將由一個最簡單的統計程式開始，然們再依不同的元素把統計數字分別列出。

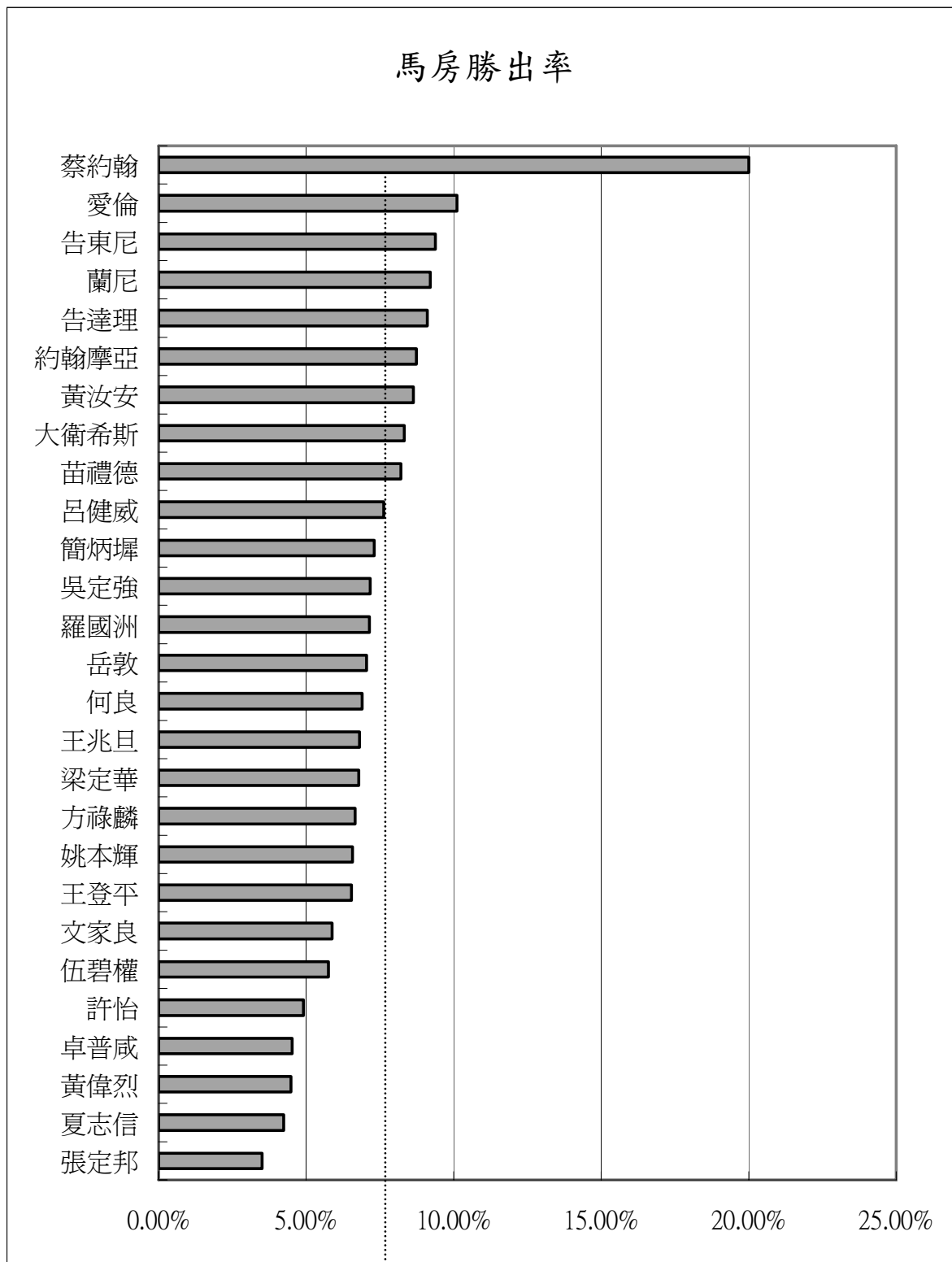
馬房總體表現

表 9 列出了由統計檢視「馬房勝出率」（表 10）計算出在 00-02 兩季中所有馬房的勝出率，數據顯示馬房的總平均勝出率為 7.7%，其中 9 個馬房的勝出率高於平均值，而蔡約翰的勝出率竟達 20%，遠遠拋離其他所有馬房。

表 9：馬房勝出率

表現	馬房	賽次	頭馬次數	頭馬率
勝出率高於平均	蔡約翰	290	58	20.00%
	愛倫	940	95	10.11%
	告東尼	938	88	9.38%
	蘭尼	597	55	9.21%
	告達理	768	70	9.11%
	約翰摩亞	871	76	8.73%
	黃汝安	648	56	8.64%
	大衛希斯	1,021	85	8.33%
	苗禮德	670	55	8.21%
勝出率低於平均	呂健威	826	63	7.63%
	簡炳墀	1,206	88	7.30%
	吳定強	753	54	7.17%
	羅國洲	420	30	7.14%
	岳敦	596	42	7.05%
	何良	784	54	6.89%
	王兆旦	631	43	6.81%
	梁定華	884	60	6.79%
	方祿麟	901	60	6.66%
	姚本輝	822	54	6.57%
	王登平	703	46	6.54%
	文家良	306	18	5.88%
	伍碧權	452	26	5.75%
	許怡	448	22	4.91%
	卓普咸	310	14	4.52%
	黃偉烈	134	6	4.48%
夏志信	236	10	4.24%	
張定邦	171	6	3.51%	
	總計	17,326	1,334	7.70%

圖 15：馬房勝出率比較



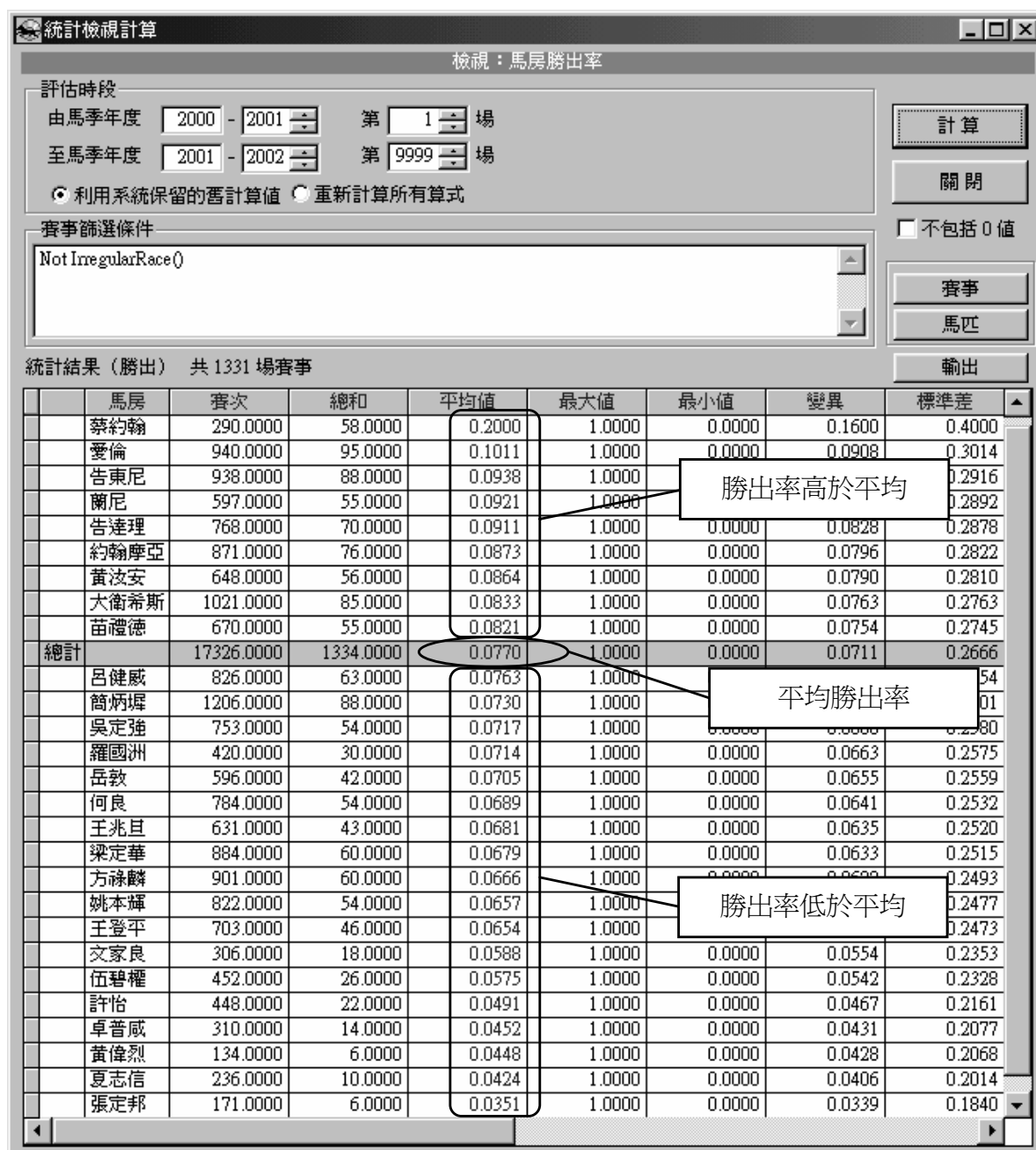
平均勝出率 7.70%

表 10：「馬房勝出率」檢視結構

欄名	算式	資料類	欄類
馬房	HrStable()	C(8)	分組
勝出	IIF(HrFP()=1,1,0)	N(1)	統計

賽事篩選條件：Not IrregularRace() 不包括 0 值：否

圖 16：「馬房勝出率」檢視統計結果



馬房在不同途程的表現

把上節的「馬房勝出率」統計檢視修改成爲「馬房途程勝率」檢視（表 19）以計算各馬房在不同途程的表現，結果顯示在短及中距離，勝出率最高的馬房爲蔡約翰及愛倫，在中長途及長途最佳的馬房則爲簡炳墀和方祿麟。

圖 17：短及中距離（1650M 以下）頭 10 個勝出率取高的房房

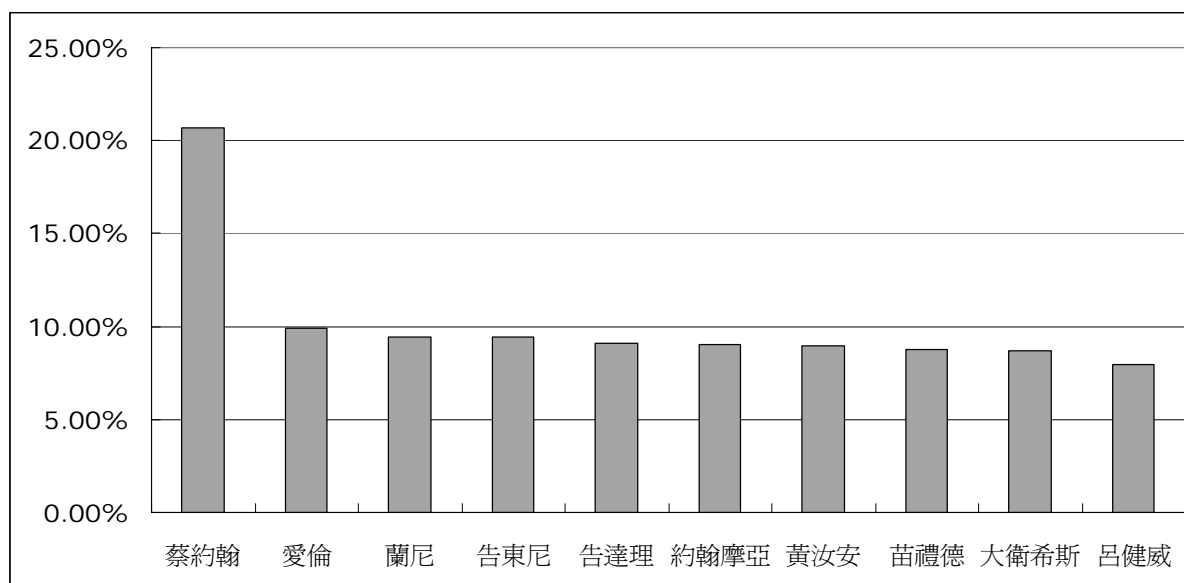


圖 18：中長途及長途（1800M 以上）頭 10 個勝出率取高的房房

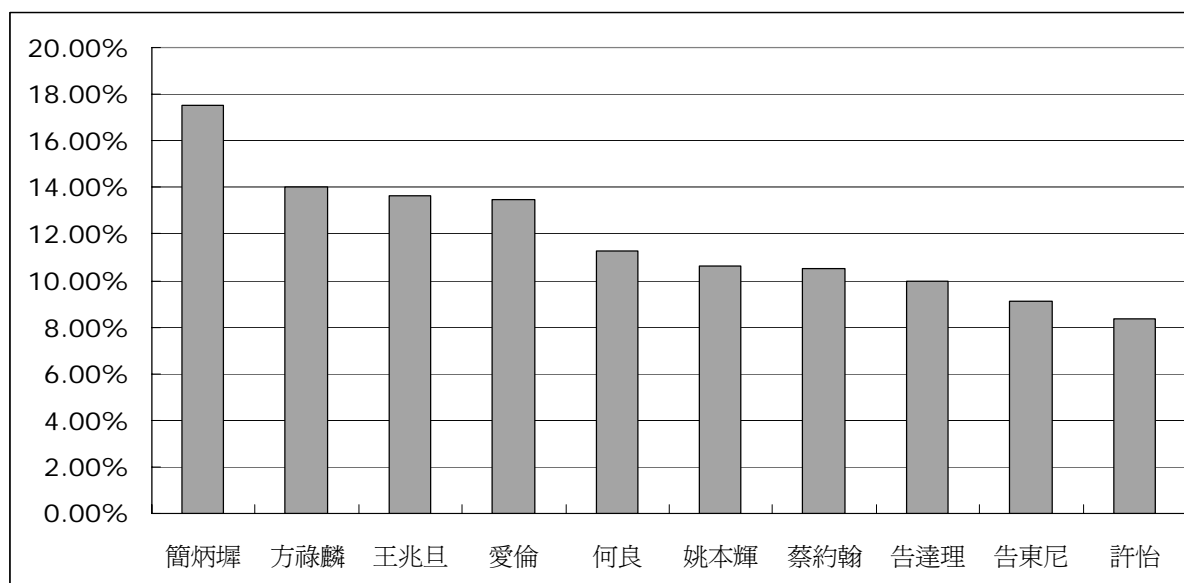


表 11：短途及中距離（1650M 以下）馬房勝出率

表現	馬房	賽次	頭馬次數	頭馬率
勝出率高於平均	蔡約翰	271	56	20.66%
	愛倫	888	88	9.91%
	蘭尼	573	54	9.42%
	告東尼	861	81	9.41%
	告達理	738	67	9.08%
	約翰摩亞	830	75	9.04%
	黃汝安	627	56	8.93%
	苗禮德	630	55	8.73%
	大衛希斯	956	83	8.68%
	呂健威	791	63	7.96%
勝出率低於平均	岳敦	539	40	7.42%
	羅國洲	406	30	7.39%
	吳定強	725	53	7.31%
	王登平	672	46	6.85%
	梁定華	853	58	6.80%
	何良	722	47	6.51%
	簡炳墀	1109	71	6.40%
	姚本輝	775	49	6.32%
	方祿麟	844	52	6.16%
	文家良	297	18	6.06%
	伍碧權	432	26	6.02%
	王兆旦	543	31	5.71%
	黃偉烈	127	6	4.72%
	夏志信	213	10	4.69%
	卓普咸	303	14	4.62%
	許怡	412	19	4.61%
張定邦	171	6	3.51%	
	總計	16,308	1,254	7.69%

表 12：中長途及長途（1800M 以上）馬房勝出率

表現	馬房	賽次	頭馬次數	頭馬率
勝出率高於平均	簡炳墀	97	17	17.53%
	方祿麟	57	8	14.04%
	王兆旦	88	12	13.64%
	愛倫	52	7	13.46%
	何良	62	7	11.29%
	姚本輝	47	5	10.64%
	蔡約翰	19	2	10.53%
	告達理	30	3	10.00%
	告東尼	77	7	9.09%
	許怡	36	3	8.33%
勝出率低於平均	梁定華	31	2	6.45%
	蘭尼	24	1	4.17%
	吳定強	28	1	3.57%
	岳敦	57	2	3.51%
	大衛希斯	65	2	3.08%
	約翰摩亞	41	1	2.44%
	文家良	9	0	0.00%
	王登平	31	0	0.00%
	伍碧權	20	0	0.00%
	呂健威	35	0	0.00%
	卓普咸	7	0	0.00%
	苗禮德	40	0	0.00%
	夏志信	23	0	0.00%
	黃汝安	21	0	0.00%
	黃偉烈	7	0	0.00%
羅國洲	14	0	0.00%	
總計	1,018	80	7.86%	

表 13：「馬房長短勝率」檢視結構

欄名	算式	資料類	欄類
馬房	HrStable()	C(8)	分組
途程	IIF(HrDistance())<1800, '短及中距離','長途')	C(10)	分組
勝出	IIF(HrFP())=1,1,0)	N(1)	統計

賽事篩選條件：Not IrregularRace() 不包括 0 值：否

圖 19：「馬房長短勝率」檢視統計結果

統計檢視計算

檢視：馬房長短勝率

評估時段
 由馬季年度 2000 - 2001 第 1 場
 至馬季年度 2001 - 2002 第 9999 場
 利用系統保留的舊計算值 重新計算所有算式

賽事篩選條件
 Not IrregularRace()

不包括 0 值

統計結果 (勝出) 共 1331 場賽事

	馬房	途程	賽次	總和	平均值	最大值	最小值	變異	標準差
▶ 總計			17326.0000	1334.0000	0.0770	1.0000	0.0000	0.0711	0.2666
	蔡約翰	長途	45.0000	9.0000	0.2000	1.0000	0.0000	0.1600	0.4000
	簡炳輝	長途	262.0000	35.0000	0.1336	1.0000	0.0000	0.1157	0.3402
	何良	長途	153.0000	18.0000	0.1176	1.0000	0.0000	0.1038	0.3222
	麥倫	長途	119.0000	13.0000	0.1092	1.0000	0.0000	0.0973	0.3119
	告達理	長途	87.0000	9.0000	0.1034	1.0000	0.0000	0.0927	0.3045
	黃汝安	長途	72.0000	7.0000	0.0972	1.0000	0.0000	0.0878	0.2963
	方祿麟	長途	170.0000	16.0000	0.0941	1.0000	0.0000	0.0853	0.2920
	王兆旦	長途	205.0000	18.0000	0.0878	1.0000	0.0000	0.0801	0.2830
	告東尼	長途	203.0000	16.0000	0.0788	1.0000	0.0000	0.0726	0.2695
	呂健威	長途	106.0000	8.0000	0.0755	1.0000	0.0000	0.0698	0.2642
	姚本輝	長途	134.0000	10.0000	0.0746	1.0000	0.0000	0.0691	0.2628
	岳敦	長途	153.0000	11.0000	0.0719	1.0000	0.0000	0.0667	0.2583
	蘭尼	長途	70.0000	5.0000	0.0714	1.0000	0.0000	0.0663	0.2575
	苗禮德	長途	105.0000	7.0000	0.0667	1.0000	0.0000	0.0622	0.2494
	約翰摩亞	長途	140.0000	9.0000	0.0643	1.0000	0.0000	0.0602	0.2453
	梁定華	長途	127.0000	8.0000	0.0630	1.0000	0.0000	0.0590	0.2429
	伍碧權	長途	77.0000	4.0000	0.0519	1.0000	0.0000	0.0492	0.2219

以下我們再把短途、中短途、中距離、中長途和長途五大途程的統計結果分別列出以供大家參考，這些統計是利用表 19 的「馬房途程勝率」檢視計算而得。

表 14：「短途馬」馬房勝出率

表現	馬房	賽次	頭馬次數	頭馬率
勝出率高於平均	蔡約翰	83	14	16.87%
	大衛希斯	374	44	11.76%
	黃汝安	230	27	11.74%
	約翰摩亞	296	32	10.81%
	蘭尼	213	22	10.33%
	羅國洲	128	13	10.16%
	告東尼	282	27	9.57%
	吳定強	260	22	8.46%
	夏志信	72	6	8.33%
	呂健威	274	22	8.03%
	方祿麟	252	20	7.94%
勝出率低於平均	告達理	254	20	7.87%
	文家良	90	7	7.78%
	黃偉烈	26	2	7.69%
	伍碧權	144	11	7.64%
	姚本輝	282	21	7.45%
	愛倫	359	26	7.24%
	梁定華	275	18	6.55%
	許怡	147	9	6.12%
	王登平	223	13	5.83%
	王兆旦	87	5	5.75%
	苗禮德	178	10	5.62%
	何良	203	9	4.43%
	岳敦	119	5	4.20%
	簡炳墀	313	12	3.83%
卓普咸	75	2	2.67%	
張定邦	73	1	1.37%	
	總計	5,312	420	7.91%

表 15：「中短途馬」馬房勝出率

表現	馬房	賽次	頭馬次數	頭馬率
勝出率高於平均	蔡約翰	127	26	20.47%
	愛倫	339	37	10.91%
	告達理	294	31	10.54%
	苗禮德	265	23	8.68%
	告東尼	297	25	8.42%
	蘭尼	215	18	8.37%
	何良	270	22	8.15%
	王登平	249	20	8.03%
	岳敦	209	16	7.66%
	羅國洲	171	13	7.60%
	約翰摩亞	270	20	7.41%
勝出率低於平均	大衛希斯	369	27	7.32%
	黃汝安	222	16	7.21%
	伍碧權	139	10	7.19%
	呂健威	286	20	6.99%
	吳定強	231	16	6.93%
	梁定華	302	18	5.96%
	王兆旦	197	11	5.58%
	方祿麟	286	15	5.24%
	文家良	101	5	4.95%
	簡炳墀	388	19	4.90%
	姚本輝	296	14	4.73%
	卓普咸	127	6	4.72%
	許怡	149	7	4.70%
	夏志信	79	3	3.80%
	張定邦	64	2	3.13%
黃偉烈	44	0	0.00%	
	總計	5,986	440	7.35%

表 16：「中距離馬」馬房勝出率

表現	馬房	賽次	頭馬次數	頭馬率
勝出率高於平均	蔡約翰	62	16	25.81%
	愛倫	195	25	12.82%
	苗禮德	187	22	11.76%
	告東尼	285	29	10.18%
	簡炳墀	409	40	9.78%
	蘭尼	145	14	9.66%
	呂健威	231	21	9.09%
	岳敦	211	19	9.00%
	張定邦	34	3	8.82%
	約翰摩亞	264	23	8.71%
	告達理	191	16	8.38%
	梁定華	276	22	7.97%
勝出率低於平均	黃汝安	175	13	7.43%
	姚本輝	198	14	7.07%
	黃偉烈	57	4	7.02%
	王登平	202	13	6.44%
	何良	249	16	6.43%
	吳定強	235	15	6.38%
	卓普咸	101	6	5.94%
	王兆旦	259	15	5.79%
	文家良	106	6	5.66%
	方祿麟	307	17	5.54%
	大衛希斯	218	12	5.50%
	羅國洲	107	4	3.74%
	伍碧權	149	5	3.36%
	許怡	116	3	2.59%
夏志信	62	1	1.61%	
	總計	5,031	394	7.83%

表 17：「中長途馬」馬房勝出率

表現	馬房	賽次	頭馬次數	頭馬率
勝出率高於平均	王兆旦	37	7	18.92%
	簡炳墀	54	10	18.52%
	方祿麟	30	5	16.67%
	姚本輝	33	4	12.12%
	梁定華	19	2	10.53%
	許怡	19	2	10.53%
	告達理	20	2	10.00%
	愛倫	42	4	9.52%
	蔡約翰	12	1	8.33%
	勝出率低於平均	蘭尼	14	1
何良		37	2	5.41%
告東尼		46	2	4.35%
岳敦		33	1	3.03%
大衛希斯		46	1	2.17%
文家良		6	0	0.00%
王登平		17	0	0.00%
伍碧權		10	0	0.00%
吳定強		21	0	0.00%
呂健威		24	0	0.00%
卓普咸		4	0	0.00%
約翰摩亞		19	0	0.00%
苗禮德		25	0	0.00%
夏志信		11	0	0.00%
黃汝安		13	0	0.00%
黃偉烈		3	0	0.00%
羅國洲	8	0	0.00%	
總計	603	44	7.30%	

表 18：「長途馬」馬房勝出率

表現	馬房	賽次	頭馬次數	頭馬率
勝出率高於平均	何良	25	5	20.00%
	告東尼	33	5	15.15%
	簡炳墀	47	7	14.89%
	吳定強	7	1	14.29%
	蔡約翰	7	1	14.29%
	愛倫	22	3	13.64%
	方祿麟	27	3	11.11%
	告達理	10	1	10.00%
	王兆旦	52	5	9.62%
	勝出率低於平均	姚本輝	15	1
許怡		18	1	5.56%
約翰摩亞		24	1	4.17%
大衛希斯		25	1	4.00%
岳敦		27	1	3.70%
文家良		3	0	0.00%
王登平		14	0	0.00%
伍碧權		10	0	0.00%
呂健威		11	0	0.00%
卓普咸		3	0	0.00%
苗禮德		17	0	0.00%
夏志信		12	0	0.00%
梁定華		12	0	0.00%
黃汝安		8	0	0.00%
黃偉烈		4	0	0.00%
羅國洲		6	0	0.00%
蘭尼		11	0	0.00%
總計	450	36	8.00%	

表 19：「馬房途程勝率」檢視結構

欄名	算式	資料類	欄類
馬房	HrStable()	C(8)	分組
途程	GConv(HrDistance(),'1200,1600,1800,2000', '短途,中短途,中距離,中長途,長途')	C(6)	分組
勝出	IIF(HrFP()=1,1,0)	N(1)	統計

賽事篩選條件：Not IrregularRace() 不包括 0 值：否

圖 20：「馬房途程勝率」檢視統計結果



運財馬房

在上節我們計算出有些馬房的勝出率特別高，但這不代表我們一味追捧勝出率高的馬房，就會贏錢，反之由於勝出率高的馬房，馬匹的賠率往往偏低，集中向這些馬房投注，難有大斬獲，我們利用表 21 所示的統計檢視計算出在 00-02 兩季中對不同馬房作獨贏投注的回報率，統計結果在表 21 及圖 21 中分別列出，數據顯示贏錢的馬房只有六個，分別是蘭尼、文家良、卓普咸、岳敦、吳定強、呂健威和伍碧權，投注蘭尼、文家良和卓普咸三個馬房的回報率都超過三成。

勝出賽事的冷熱對馬房的回報影響十分之大，蔡約翰的勝出率為所有馬房之冠，可是他勝出的最冷賽事就只有 13.5 倍，以至他的平均回報僅有 9.58 元，集中投注他的馬房還是要賠 4.2% 錢，而贏錢的六個馬房之中，卓普咸和岳敦分別有兩場大冷馬，其中岳敦的一場的派彩竟然超過了 3,000 元，是兩季之中勝出冷馬之冠，但要留意，這兩場冷馬分別佔了這兩個馬房兩季的總回報的 56% 及 41%，統計的標準差亦超過了 130，難免有人會認為這兩個馬房的高回報率有幸運的因素在內，反觀蘭尼馬房的最冷賽事的派彩只佔了總派彩的 14%，統計的標準差約為 77，而回報率竟近四成，是所有贏錢馬房中回報較為穩定的一個，是名副其實的運財馬房。

表 20：00-02 兩季之中不同馬房獨贏投注的回報率

表現	馬房	賽次	總派彩	最冷賽次派彩	平均每 10 元回報
贏錢馬房	蘭尼	597	8,268	1,194.5	13.85
	文家良	306	4,100	733.5	13.40
	卓普咸	310	4,080	2,273.0	13.16
	岳敦	596	7,731	3,184.5	12.97
	吳定強	753	7,663	700.0	10.18
	呂健威	826	8,338	1,406.0	10.09
	伍碧權	452	4,537	747.0	10.04
蝕錢馬房	蔡約翰	290	2,778	135.5	9.58
	告東尼	938	8,581	529.0	9.15
	告達理	768	6,787	478.0	8.84
	愛倫	940	8,123	477.5	8.64
	羅國洲	420	3,390	462.0	8.07
	何良	784	6,314	826.5	8.05
	許怡	448	3,486	1,320.0	7.78
	梁定華	884	6,712	695.5	7.59
	約翰摩亞	871	6,526	528.0	7.49
	王兆旦	631	4,727	1,790.5	7.49
	大衛希斯	1,021	7,448	514.0	7.29
	方祿麟	901	6,174	382.5	6.85
	簡炳墀	1,206	7,600	353.5	6.30
	苗禮德	670	3,942	254.5	5.88
	姚本輝	822	4,795	364.0	5.83
	黃汝安	648	3,769	293.0	5.82
	王登平	703	3,937	279.0	5.60
	夏志信	236	1,010	374.0	4.28
	黃偉烈	134	503	188.5	3.75
	張定邦	171	402	111.0	2.35
	總計	17,326	141,714	3,184.5	8.18

圖 21：00-02 兩季之中不同馬房獨贏投注的回報率

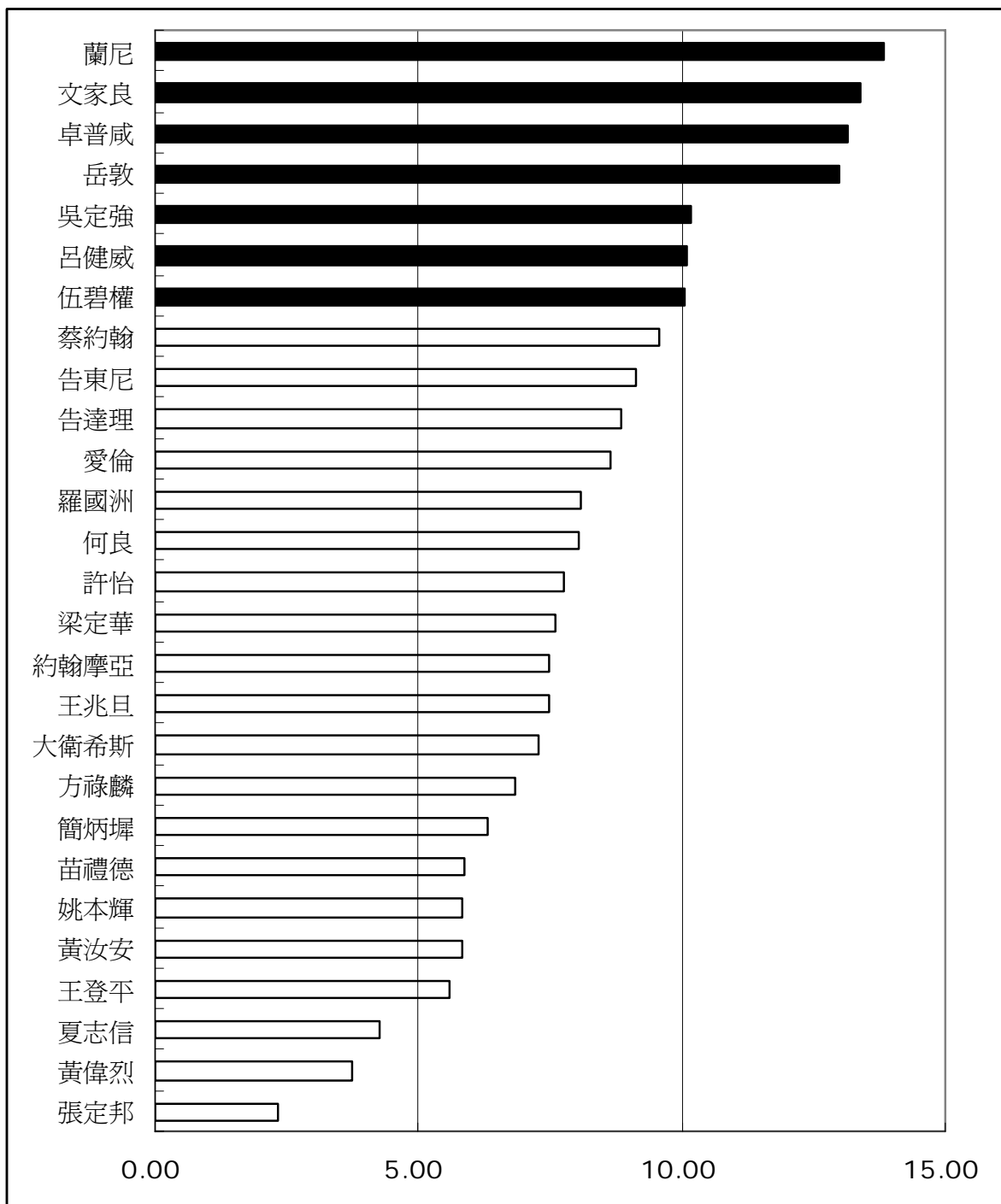


表 21：「運財馬房」檢視結構

欄名	算式	資料類	欄類
馬房	HrStable()	C(8)	分組
獨贏派彩	IIF(HrFP()=1,HrDvdWin(),0)	N(6,2)	統計

賽事篩選條件：Not IrregularRace() 不包括 0 值：否

圖 22：「運財馬房」檢視統計結果

